



ROM Gobal oficial para Xiaomi Redmi Note 3 PRO

- **Realice este tutorial bajo su propia responsabilidad** -

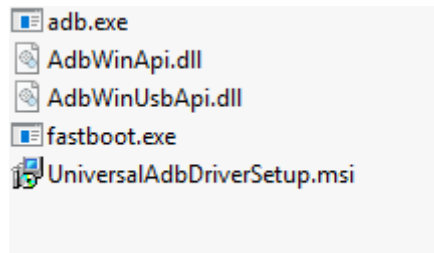
Si tiene alguna duda durante la instalación, contacte con nosotros en SAT@tuxiaomi.es,
indicando Número de Pedido y en Asunto "Instalación ROM Xiaomi Note 3 PRO"
<Servicio técnico sólo para clientes de TuXiami.es>

IMPORTANTE: Este tutorial debe hacerse en un PC con Windows de 64 bits

PASO 1: descargar e instalar los drivers ADB

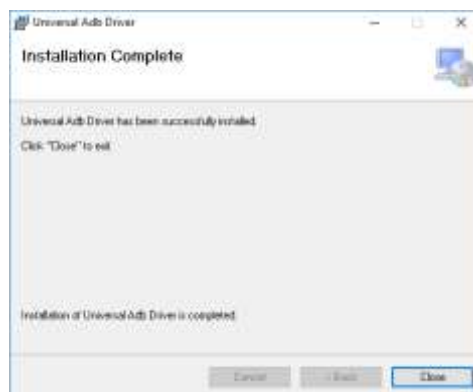
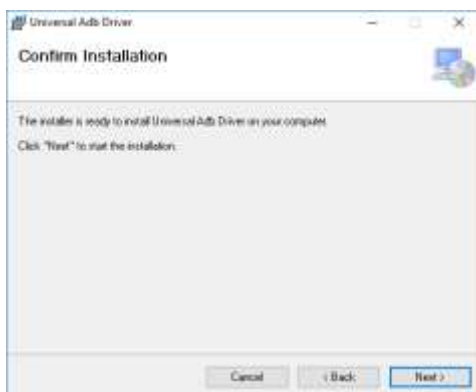
Link: https://mega.nz/#!P9J3HKCA!rb3K6z4pT26Q3K4UW-JDIVWgt_T2cCoA3AfB4AwwL64

- 1) Descargamos el archivo pulsando en el botón gris “Descargar a través de su navegador”. Una vez descargado y descomprimido, tendremos los siguientes archivos:



- 2) Instalamos los drivers ADB ejecutando el archivo: “UniversalAdbDriverSetup.msi”

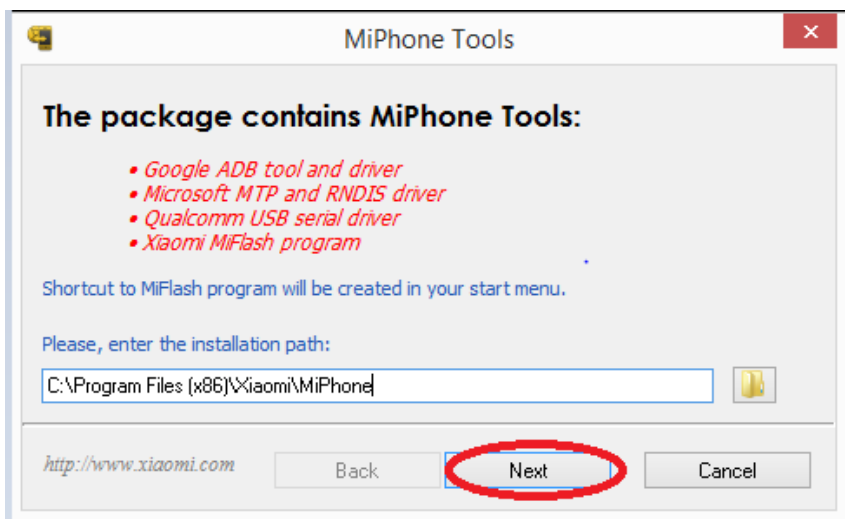
Para instalarlo, damos a NEXT / NEXT / NEXT y CLOSE. Si saltase una advertencia en el sistema, dale a SI, para que se puedan instalar.



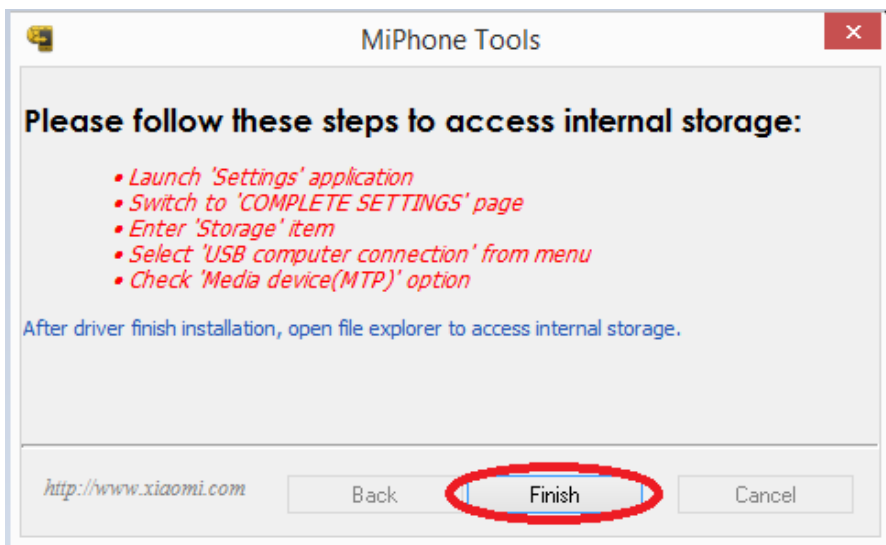
PASO 2: descargar e instalar el software MiFlash de Xiaomi

Link: <http://bigota.d.miui.com/tools/MiPhone20151028.exe>

Una vez descargado, ejecutarlo y proceder a la instalación del mismo.



Al darle a NEXT, comenzará la instalación del programa de Xiaomi y la instalación de los Drivers. Durará unos 2-4 minutos. Al terminar aparecerá la siguiente ventana:

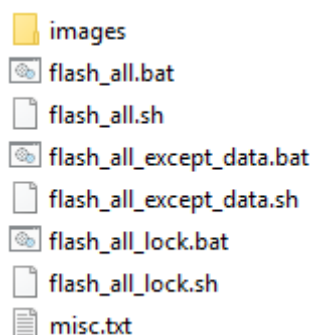


Pulsamos a FINISH para cerrar la ventana y ejecutamos "MiFlash.exe" para abrir el programa.

Se recomienda reiniciar el ordenador tras instalar esto para que la instalación de los drivers se haga efectiva.

PASO 2: descarga de la ROM

1. Acceda a: <http://en.miui.com/a-234.html>
2. Busque la ROM:
Para Xiaomi Redmi Note 3 PRO KENZO (version china): Redmi Note 3 Qualcomm Latest Global Stable Version Fastboot File Download
Para Xiaomi Redmi Note 3 PRO KATE (version europea 3mm mas larga): Redmi Note 3 Special Edition Latest Global Stable Version Fastboot File Download
3. Hacemos click para descargar la ROM
4. Una vez descargada, comprobamos que la extensión del archivo descargado es .TGZ. Si es .GZ, por favor, renómbralo a .TGZ
5. Descomprime ese archivo descargado mediante WINRAR o similar.
6. Una vez descomprimida, obtendrás una carpeta con los siguiente archivos

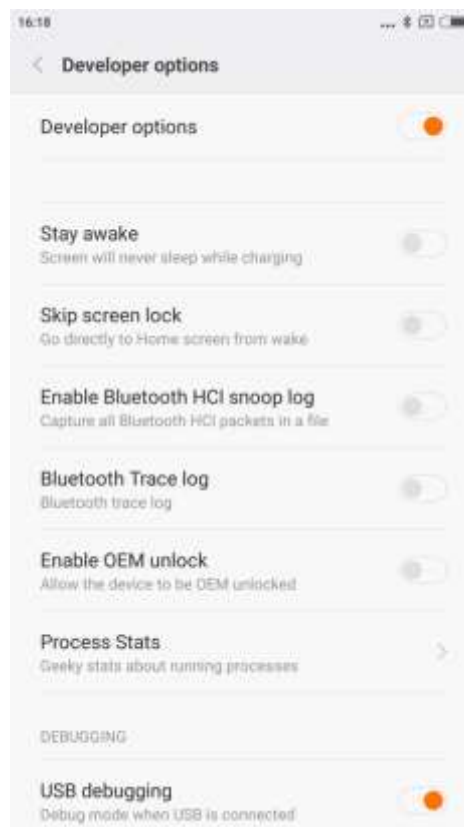


PASO 3: encender el terminal, activar opciones de desarrollador y EDL

- 1) Encendemos el terminal y realizar los primeros pasos de configuración, seleccionando ENGLISH / NEXT / NEXT/ SKIP / NEXT / NEXT / OK
- 2) Vamos a la rueda de ajustes (Settings) y bajamos a la última opción **ABOUT PHONE**. Aquí pulsaremos varias veces en **MIUI VERSION** hasta que nos diga que ya somos desarrolladores (*You are now developer!*)



3) Ahora volvemos al menú de atrás y vamos a Adittional Settings / Developer Options y buscamos la opción **USB Debugging**. La activamos.

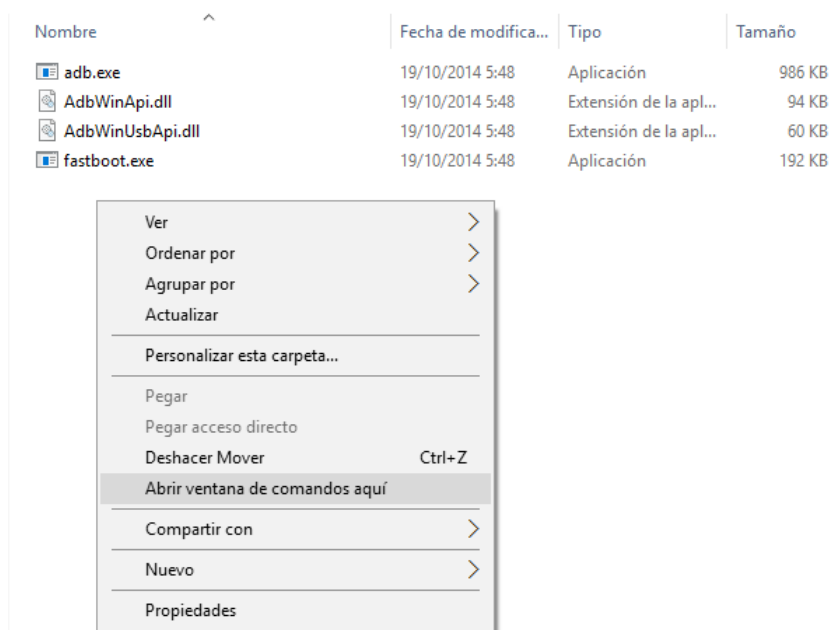


- 4) Conectamos el móvil al ordenador mediante cable USB. Debería aparecernos en el móvil el siguiente aviso, y le damos a OK.



Si no nos apareciese, nos puede aparecer en el siguiente paso. Estad atentos al móvil para darle a OK

- 5) En el ordenador, vamos a la carpeta ADB que habíamos descargado antes y mientras pulsamos SHIT en el teclado (La tecla de la flecha hacia arriba), le damos al botón derecho del ratón. Nos aparecerá una opción en el menú llamada **“Abrir ventana de comandos aquí”**. Le damos a esa opción.



6) Se nos abrirá una ventana de comandos y tenemos que escribir lo siguiente:

adb devices

```
C:\Windows\system32\cmd.exe

C:\Tutorial\adb>adb devices
List of devices attached
7697c0be      device

C:\Tutorial\adb>
```

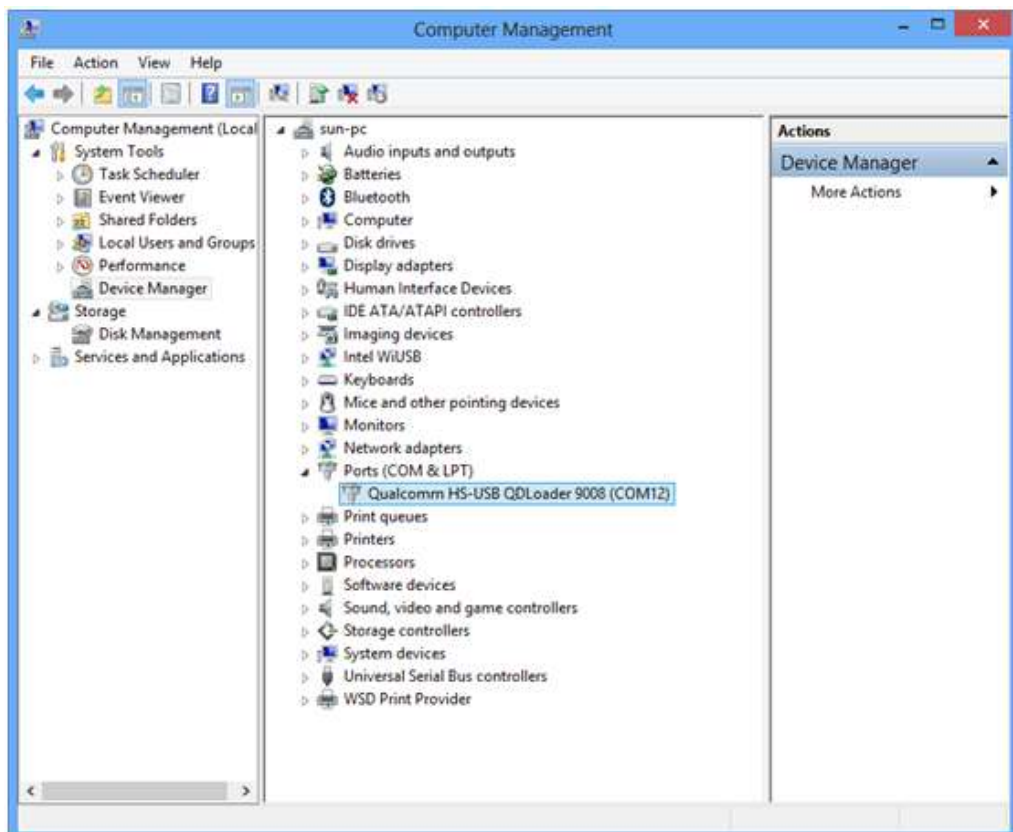
Debería detectar el dispositivo, apareciendo un número que será diferente al de la imagen. Si es así, vamos bien, y los drivers han sido instalados correctamente y el PC lo detecta. Ahora escribimos lo siguiente:

adb reboot edl

Al momento, el terminal quedará con la pantalla en negro y el LED rojo parpadeando. Esto quiere decir que ya está en modo EDL.

PASO 4: comprobar drivers Qualcomm

1) Hay que confirmar que el ordenador detecta el móvil como **QualcommHS-USB QDLoader 9008 Driver o RELINK HS-USB QDLoader 9008**. Para ello, en el administrador de dispositivos (Boton derecho en MI PC / Propiedades / Administrador de dispositivos), debe aparecer **QualcommHS-USB QDLoader 9008 Driver**



- 2) Si no apareciese, basta con hacer click derecho sobre el dispositivo en la lista, ir a Actualizar Software del Controlador y seleccionar la ruta donde está el Driver Qualcomm: **C:\Program Files (x86)\Xiaomi\MiPhone\Qualcomm\Driver**. Así debería instalarse el Driver y el PC reconocerlo como Qualcomm. Quizás es necesario reiniciar el ordenador.

NOTA: si no te dejase instalar los controladores por no estar firmados, tendrás que habilitarlo en Windows. Para ello sigue los pasos de los siguientes enlaces:

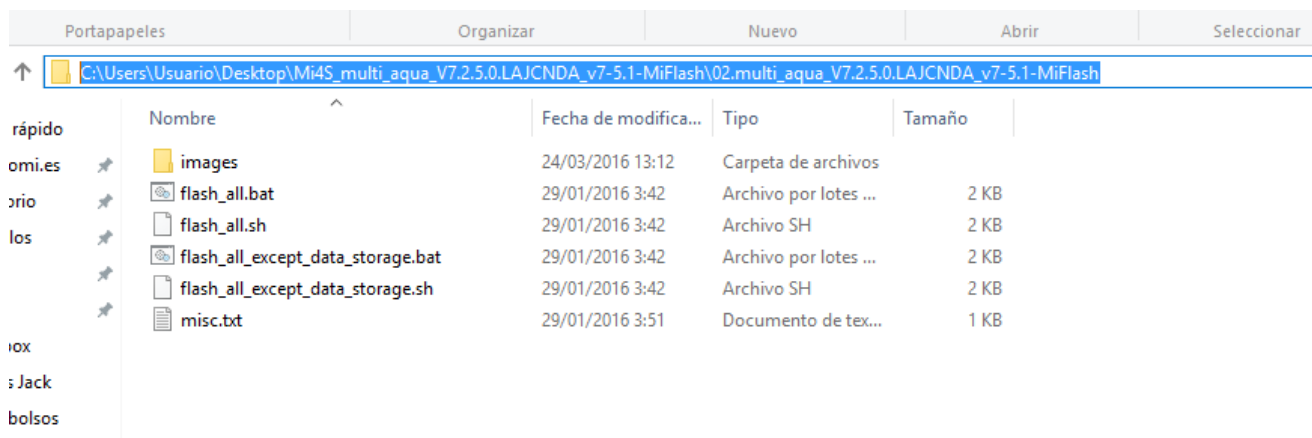
- Habilitar controladores sin firma: Windows 7 ([enlace](#))
- Habilitar controladores sin firma: Windows 8 ([enlace](#))
- Habilitar controladores sin firma: Windows 10 ([enlace](#))

Una vez el PC se reinicie, ya podremos instalar los drivers QUALCOMM sin problemas.

No obstante, aunque no se lo reconozca como QUALCOMM puede pasar al siguiente paso y probar suerte a ver si el PC lo reconoce.

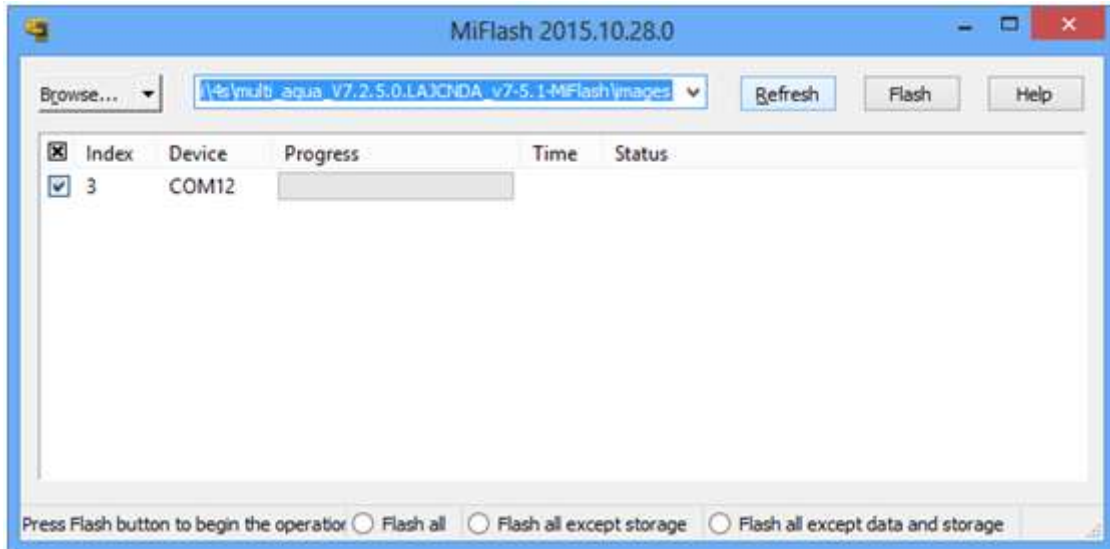
PASO 5: instalar la ROM mediante MiFlash

- 1) Abrimos la carpeta de la ROM descargada en el paso 2 y copiamos la ruta de la barra de dirección.



- 2) Abrimos el programa MiFlash y en la barra de direcciones que aparece pegamos la ruta de la carpeta que habíamos copiado en el anterior paso. También podemos hacer uso de “Browse” para encontrar la carpeta de la ROM.

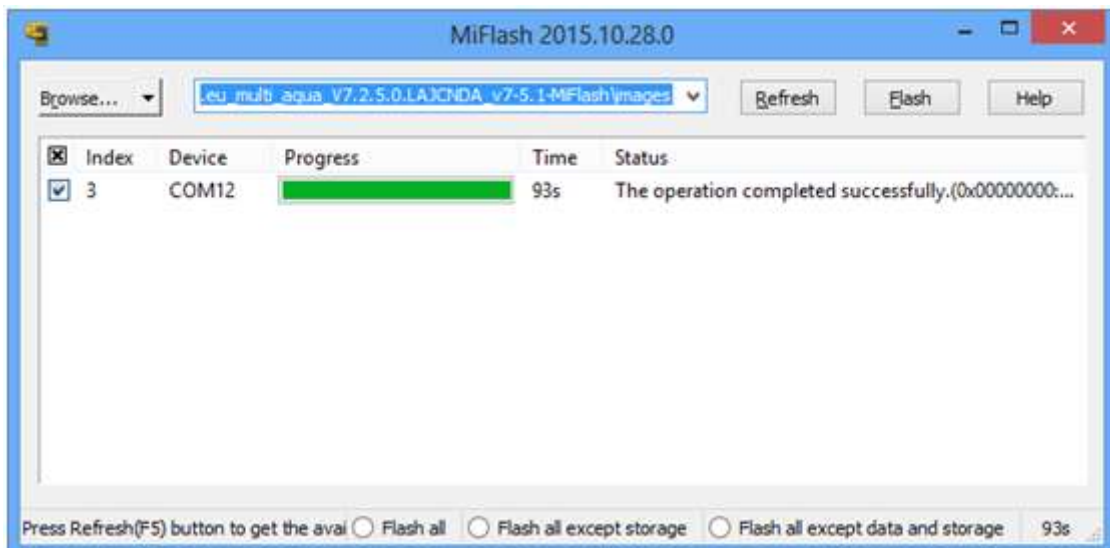
3) **MUY IMPORTANTE: SELECCIONAMOS FLASH ALL** en las opciones inferiores.



4) Pulsamos **REFRESH**. Si **los drivers están bien instalados**, nos aparecerá el terminal en el MIFLASH como **COMXX**, siendo XX números. Por ejemplo, COM12 o COM15
Si no estuvieran bien instalados, deberá volver al PASO 3 – 3 para instalar los controladores correctamente.

5) Posteriormente, pulsamos en **FLASH** y comenzará la instalación de la ROM en español. Puede durar de 60 a 200 segundos dependiendo del PC y de la conexión USB.

6) Dejemos que termine, hasta que ponga **“The operation completed successfully”**
Durante el proceso, no desconecte ni mueva el cable para evitar errores. Tampoco apague el ordenador.



7) Por último, desconectamos el cable USB del móvil y PC y dejamos pulsado el botón de **power** durante 6 segundos para salir del modo EDL y apagar el móvil. Posteriormente, dejamos pulsado el botón de power hasta que el terminal se encienda. Dejamos que se encienda. Este proceso puede durar hasta 5 minutos. Sea paciente! Una vez se inicie, ya tendrá el terminal en español con la ROM global de Xiaomi.